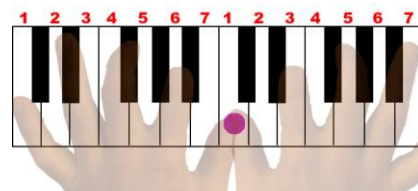


Det räcker ganska långt att kunna se om melodin går uppåt eller neråt och om det är långa eller korta toner. Eftersom ni vet hur en tonart ser ut så kan ni redan det viktigaste!

Notskrift utgår från de sju c d e f g a b c som ju är 1 2 3 4 5 6 7 i tonarten C, men också . Om du lägger båda tummarna på ett C precis på mitten av pianot (till vänster om tvillingarna) så kan du spela några ljusare toner uppåt och några mörkare neråt med resten av fingrarna på varje hand.

De översta fem linjerna, eller den övre notraden, visar de toner som höger hand kan spela;

de fem nedersta visar vad vänster hand kan spela. Alla mellanrum och linjer är varsitt tonsteg i en tonart, alltså halvsteg efter tre och sju.



Båda noterna (♩) visar samma ton ●, den nedre för vänster tumme och den övre för höger. Tonen kallas alltid C och ligger precis på mitten av pianot. Krumelurerna till vänster visar var tonerna G och F sitter och de kallas G-klav och F-klav. Som du märker hamnar nästa C uppåt på näst översta mellanrumsraden och nästa C neråt på näst nedersta mellanrumsraden. Tonerna i de övre mellanrumsradena bildar ordet FACE.

Om inget annat står så är tonen C nummer 1 i tonarten och alla de andra noterna, på eller mellan linjerna, är pianots vita tangenter, alltså stamtonerna! Tonarten heter C men kan också kallas A-moll om ackordet eller melodin börjar på 6.

1 2 3 4 5 6 7 1
C D E F G A B C

När vi byter tonart (flyttar på ton 1) hamnar ibland vissa toner på svarta tangenter. Om vi börjar på G, kallar den för 1 och räknar uppåt **ffb**, så behöver tonen 7 höjas för att det ska bli ett helt steg från 6; den får ett korsförtecken (#) efter bokstaven och ett nytt namn. I detta fall får F höjas till Fiss (F#); förtecknet sätts på F-linjen i början av låten och gäller alla F tills tonarten byts. Det brukar heta att tonarten G (eller Em) har ett kors.

G A B C D E F# G

Om 1an ligger på en svart tangent eller på F så brukar stamtonerna sänkas med ett b-förtecken (b). Ett sänkt A kallas Ass (Ab).

Om låten går i tonarten D så får du sätta ton 1 på tangenten D och räkna till 7 åt höger på tonartsvis, då ser du vilka toner som måste höjas (#).

Om du räknade rätt blev det två kors, c# och f#. Här är en barnvisa i D, gissa vilken?

| 1 1 1 3 | 2 2 2 4 | 3 3 2 2 | 1 (eller | D D D F# | E E E G | F# F# E E | G |)

Nu vet vi hur höga eller låga tonerna är men det är minst lika viktigt att veta när de kommer och hur länge de ska få låta.

Den första noten på nästa bild kallas **helnot** och låter i en hel takt. Nästa har en stam och kallas **halvnot**, den räcker en halv takt. Nästa är ifylld och kallas **fjärdedel** och nästa har fått en flagga och kallas **åttondel**; får den en flagga till blir det en **sextondel** och så håller det på. Det heter att noterna har olika **notvärden**.



Helnot, halvnot, fjärdedel, åttondel, sextondel osv

Den undre raden visar samma sak fast här gäller det tystnad i stället. Det kallas **paustecken**.

Det måste alltid bli precis en hel takt när du plussar ihop alla notvärden och pauser mellan två taktstreck, som på bilderna! En takt är oftast fyra fjärdedelar 4/4 lång men det kan också vara 3/4 eller 5/8 vilket är lite konstigt men systemet är baserat på fjärdedelar.

Musik som bygger på klassisk (nedskrivna) musik har ofta toner som är lätta att skriva med noter, som denna lätta barnvisa.

Gissa vilken? **1 5 3 3 1 | 2 2 5 5 1 |**



eller psalmer som denna.

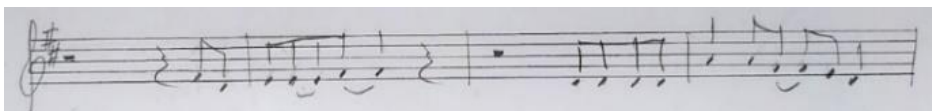
Gissa vilken? **3 | 3 2 1 7 | 1 1 |**



Musik som är baserad på muntlig tradition, eller afroamerikansk, kan va svårare att skriva men ändå lätt att hära, som [Don't stop believin](#) av Journey

| 3 1 | 2 2 3 | 1 1 1 | 5 5 3-2-1

(Just a small-town girl livin in a lonely world) Ackord: 1 5 6 4



eller [Let it be](#) av Paul McCartney (som inte kunde skriva eller läsa noter)

5 5 | 5 5 6 3 | 5 5 ↑ 1 2 | 3 3 3 2 | 2 1 1.

(When I find myself in times of trouble Mother Mary comes to me)



Ackord: 1 5 6 4

En bindebåge binder ihop två noter; om betoningen hamnar innan ett pulsslag kallas det **betoning**.



Det går också att förlänga ett notvärde med hälften genom att sätta en punkt efter.



Ibland spelas tre fjärdedelar på samma tid som två fjärdedelar; det kallas **triol**.

Att blanda takter, t ex 3 mot 4, är mycket vanligt i folkmusik från hela världen.



En stor del av popmusiken är inspirerad av folkmusik och ofta svår att notera. Viss folkmusik kan vara omöjlig att notera.

ffb **ffb** Den är till för att minnas hur musik låter men kräver oftast att den som spelar vet ungefär hur det ska låta egentligen. En låt kan bli roligare med men också svårare att läsa. Denna låt har en ganska tråkig melodi, bara alla toner i en tonart från 1 och uppåt och sen tillbaka. Ackorden gör den lite roligare och med några ändringar i rytmen på den nedre versionen blir den nästan ok? Jag härmar [Snart skiner Poseidon](#) lite i sista takten.

Ackord: C G Am F (Relativa ackord: 1 5 6 4)



Sju frek - ven - ser har du nu, med halv - steg ef - ter tre och sju
 1 2 3 4 5 6 7 1 7 6 5 4 3 2 1
 C D E F G A B C B A G F E D C

Ackord: C G Am F (Relativa ackord: 1 5 6 4)



Sju frek - ven - ser har du nu, med halv - steg ef - ter tre och sju
 1 2 3 4 5 6 7 1 7 6 5 4 3 2 1

Jämför med [Snart skiner Poseidon](#) som är nästan likadan men går i 3-takt och hoppar över 4 och 7 i tonarten (det blir en pentatonisk skala och låter lite mer som folkmusik). Låtar har ofta delar av skalor i sig.

Ackord: D F#m G A D F#m G (Relativa ackord: 1, 3, 4, 5, 1, 3, 4)



(När vi) kas - tar vå - ra tom - ma glas, finns det all - tid nån med hjärtat kvar
 (3 2) 1 2 3 5 6 1 2 3 2 1 6 5 3 3 2 1
 (F# E) D E F# A B D E F# E D B A F# F# E D

För eventuella GAISare finns en nästan likadan (originalet [Valborg](#) går i G):

Ackord: D F#m G A (Relativa ackord: 1, 3, 4, 5)



Äng - lar - na har åkt på pisk, går - dar - na är grön - svar - ta - a - a
 1 2 3 4 5 3 6 6 7 1 2 3 2 4 3 5

Det som är svårast att skriva med noter är rytmer. **ffb** **ffb** . Ibland kan det stå till exempel "swing" eller "med triolfeeling" i noterna och då vet musiker i allmänhet att de behöver ändra rytmen så de spelar ungefär som i andra raden fast noterna är enklare, som i första raden. Ni kan oftast strunta i de krångliga rytmerna och skriva så enkelt som möjligt! Det är mycket lättare att härma hur till exempel swing och shuffle låter!

Noter brukar inte vara krångligare än så här ↓ även om det egentligen låter som raden under.



Mån - dags - blir som på tiss - da på tiss - da på tiss - da men **ffb** onsdag torsdag fredag.



Mån-dags- blir som på tissda på tissda på tissda men **ffb** onsdag torsdag fredag.



Lördan e svår: six over four. Söndan e ledig! God natt!



Lördan e svår: six over four.

för att veta hur många kors och ben varje tonart har, om det inte är C

| | | Noterna visar tonerna: 1 2 3 4 5 6 7 1 | |
|--------------|------------------------|---|--|
| illa | eller Em (ett kors) | | <p>Gilla Ditt Akvarium Eller Byt Fiskar</p> |
| itt | eller Bm (två kors) | | |
| kvarium | eller F#m (tre kors) | | |
| ller | eller C#m (fyra kors) | | |
| yt | eller G#m (fem kors) | | |
| kar | # eller D#m (sex kors) | | |
| arfar | eller Dm (ett b) | | <p>Farfar Beskådar Esters Asymmetriska Design Gäspande</p> |
| eskådar | b eller Gm (två b) | | |
| sters | b eller Cm (tre b) | | |
| ssymmetriska | b eller Fm (fyra b) | | |
| esign | b eller Bbm (fem b) | | |
| äspande | b eller Ebm (sex b) | | |
| | | | |

Notlinjer och förtecken (Lantz 2024)

Rock med fördurade mollackord eller powerchords.

Farfar-raderna får gärna ha fyrklanger dvs majackord så det låter mer jazz! Rock ofta kvint upp; jazz ofta kvint ner.

Ser du bara linjer, inget kors (#) och inget b (b)
 kan du vara säker på att ettan är ett C
 och att alla linjerna och mellanrummen e
 pianots vita: A B C D E F eller G

|6d |6d | |321↓6↑1↓666|↑321↓6↑1 |
 |5 2d|6d | |321↓6↑1↓666|↑321↓6↑1 |
 |6d |6d | |321↓6↑1↓666|↑321↓6↑1 |
 |5 2d|6d | |1|321↓767↑12|34445 |

Gilla Ditt Akvarium Eller Byt Fiskar (Cisst men inte minst)
Farfar Beskådar Esters Asymmetriska Design Gäspande

|:G D|A E|B F#|:|C#Fm|Csus C| *Melodi under arbete*
 |F Bb|Eb Ab|Db Gb|Csus C|

Den osänkbara sången (Lantz 2023) går bara att spela i Am, som ju är samma som C!

Har du sagt **A**, får du säga **B** sen får du **C** vad **D** **E** **F** - ter **G**? **Gissa på, A, D E** vad **D E!**



Enkla ackord blir: Am E Am C G E Am E
och med siffror: 6 3d 6 1 5 3d 6 3d

| | | |
|--|---|--|
| | <p>Stamtonerna på gitarr och bas</p> | <p>På gitarr är det inte lika lätt att flytta en eller två toner eftersom gitarren har sex strängar och den som spelar oftast inte har fler än fyra fingrar (tummen sitter på fel sida). Det vanligaste är att spela i tonarter som inte kräver att alla fingrar används, vilket är ganska många. På bas spelas bara en ton i taget. så kan du räkna ut resten.</p> <p>Basens fyra strängar har samma toner som gitarrens fyra grävsta strängar EADG. Avståndet mellan dem är som 1→4. Mellan G- och B-strängen på en gitarr är det ett halvsteg kortare, som 1→3.</p> |
| | | <p>Ackord: (6) (5) (3) (4) Melodi: 3 1 6 1 2 3 5 3 7 3 1</p> <p>↑ ↑ ↑ ↑ ↑ ↑ E A D G B E Ena armen duger ganska bra ensam Kan få ljud i alla strängar - na ensam</p> |
| | | <p>Ackord: (3) (6) (2) (5) Melodi: 21 21 21 21 2 3 11 21 21 21 21 2 5 43</p> <p>(De) fyra feta har varsin sin poäng, faktiskt, var fjärde ton kan tas på nästa sträng, praktiskt!</p> |